

بِسْمِ اللّٰهِ الرَّحْمٰنِ الرَّحِیْمِ

نحوه تغییر ساعت دستگاه های حضور و غیاب از طریق نرم افزار

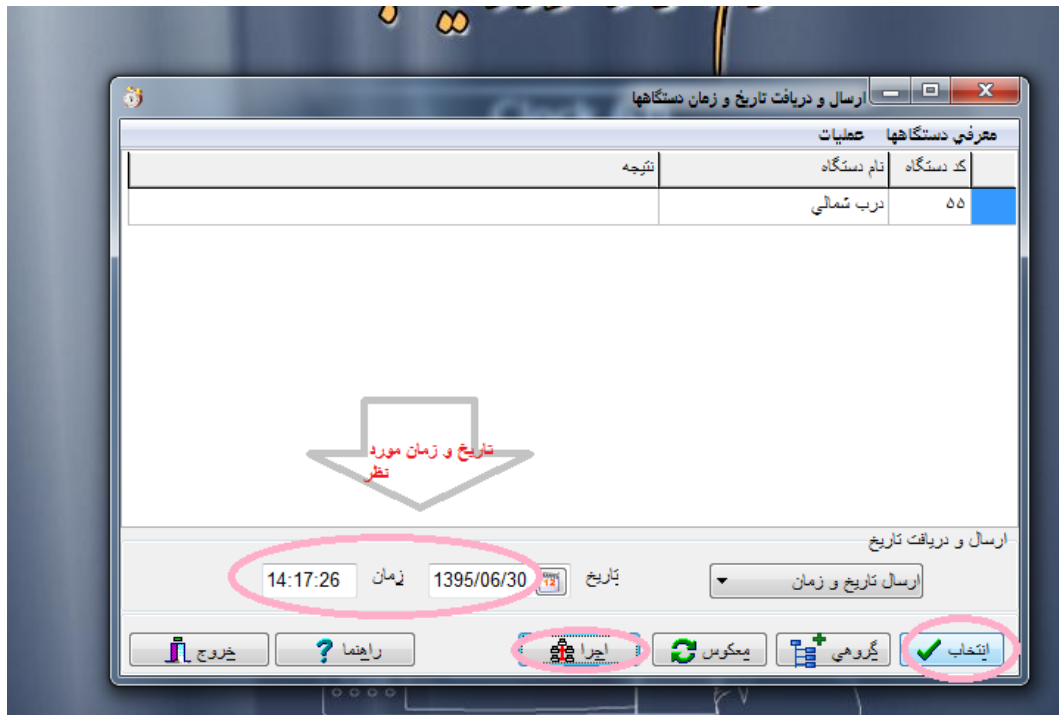
پیرو تغییر ساعت رسمی کشور کلیه دستگاه های حضور و غیاب به استثنای دستگاه های FP7000 و CLK6000 از طریق فایل راهنما ۱ ساعت به عقب کشیده شوند.

- ۱- تغییر ساعت حضور و غیاب در نرم افزار Clock
- ۲- تغییر ساعت حضور و غیاب در نرم افزار امین
- ۳- تغییر ساعت حضور و غیاب در نرم افزار Biostar

۱- تغییر ساعت حضور و غیاب در نرم افزار Clock

در تاریخ ۹۵/۰۶/۳۰ طبق تغییر ساعت رسمی کشور، برای تغییر ساعت دستگاه می توان به روش ذیل اقدام نمود.





نکته ۱ :

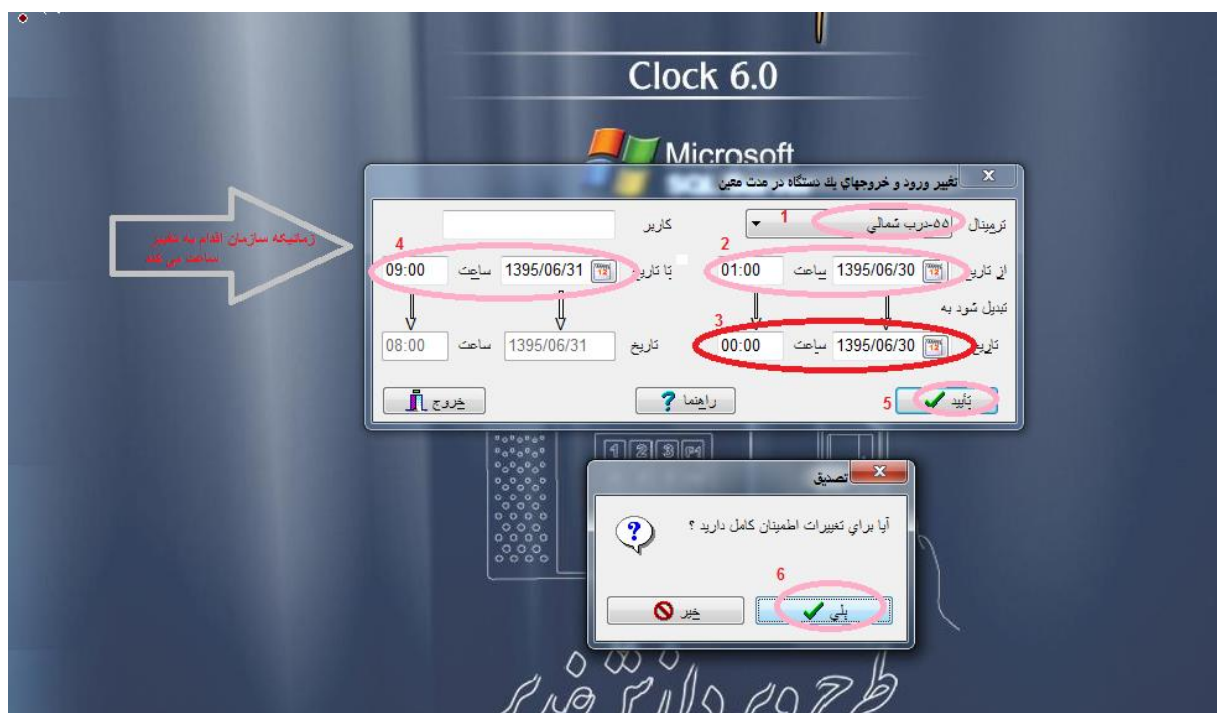
چنانچه تغییر زمان دستگاه به موقع صورت نگرفت و پرسنل انگشت زدند و تردد ها جمع آوری شد و تغییر ساعت دستگاه در زمان دیرتری انجام گرفت برای اصلاح تردهای اشتباه می توان به روش ذیل عمل نمود:

منوی عملیات حضور و غیاب ← تغییر ورود و خروج ترمینال ها، تردد پرسنل را اصلاح کرد.

توجه : قبل از اقدام به این تغییر حتما از نرم افزار Backup تهیه شود.

کاربران نرم افزار کلاک ۶ از دیتابیس خود در Backup SQL بگیرند و کاربران نرم افزار کلاک ۴ از Backup Clock.mdb بگیرند.





نکته ۲:

با توجه به عدم دسترسی کاربران در نسخه ۱,۵ به منوی مذکور لازم است تردد پرسنل به صورت دستی و در مسیر ذکر شده اعمال شود.

عملیات حضور ← اطلاعات حضور و غیاب

۲- تغییر ساعت حضور و غیاب در نرم افزار امین

ابتدا دستگاه مورد نظر را انتخاب می کنیم و سپس در سر برگ تاریخ و زمان در قسمت Day Light saving گزینه هماهنگی با ساعت رسمی در ابتدای فروردین و مهر را تیک می زنند و بر روی اعمال تغییرات کلیک می کنیم.

The screenshot shows the 'Ammin' software interface. At the top right, there is a sidebar with a button labeled 'دستگاهها' (Devices) circled in red and numbered 1. The main area is titled 'اطلاعات اولیه دستگاه' (Initial Device Information) and contains a clock, two date pickers (labeled 'تاریخ دستگاه به میلادی' and 'تاریخ دستگاه به شمسی'), and three buttons: 'دریافت دوباره از دستگاه', 'دریافت ساعت سرور', and 'اعمال تغییرات'. Below this is the 'تنظیمات Day Light Saving' section, where the checkbox 'هماهنگی با ساعت رسمی در ابتدای فروردین و مهر' is checked and circled in red, labeled 3. The 'اعمال تغییرات' button in this section is also circled in red and labeled 4. At the bottom right, there is a 'جمع آوری اطلاعات' (Collect Information) button. The top navigation bar includes 'کلید عملیاتی', 'کنترل دسترسی', 'شبکه', 'حالت تشخیص', 'وضعیت سنسور ها', and 'نمایشگر و صدا'.

۳- تغییر ساعت حضور و غیاب در نرم افزار Biostar

۱- چنانچه تغییر ساعت دستگاه حضور و غیاب قبل از تاریخ ۹۵/۰۶/۳۰ صورت گیرد:

مراحل ۱ و ۲ و ۳ را انجام می‌دهد و توجه شود که نرم افزار که با سرور Sync نباشد. دو گزینه (Get Host Pc Time, Time Sync With server تیک نداشته باشد.)

The screenshot shows the 'Basic Information' and 'Operation Mode' tabs for a BioStar Server. The 'BioStation Time' section is highlighted with red circles and numbers 1, 2, 3, and 4. A red speech bubble with Persian text points to the 'Date' field.

1 ابتدا دستگاه مورد نظر را انتخاب می‌کنیم

2 Get Device Time

3 Set Device Time

4 Get Device Time

Basic Information

Name	91027[192.168.10.3]	Device ID	91027
Firmware	V1.93_140228	Device Type	BSM-OC

Operation Mode: Fingerprint | Network | Access Control | Input | Output | Black List | Display/Sound | T & A | Wiegand

BioStation Time Get Host PC Time

Date: 2016/19/09 Time: 10:49:58

1:1 Operation Mode

ID/Card + Fingerprint	No Time
ID/Card + Password	No Time
ID/Card + Fingerprint;Password	Always
Card Only	No Time
ID/Card + Fingerprint + Password	No Time

1:N Schedule: Always

1:N Operation Mode: Auto

Private Auth: Disable

Double Mode: No Time

DoubleMode Option: Not Use

Fast ID Matching: Disable

Interphone: Not Use

Mifare: Not use Mifare Use Template on Card

Wiegand: Use Wiegand Card Bypass

Card ID Format

Format Type	Normal	Byte Order	MSB	Bit Order	MSB
-------------	--------	------------	-----	-----------	-----

۲- چنانچه تغییر ساعت دستگاه حضور و غیاب بعد از تاریخ ۹۵/۰۶/۳۰ صورت گیرد:

دستگاه انتخاب شود و سپس با گزینه Get Device time ساعت دستگاه چک شود و تغییر داده شود و با کلیک بر روی Set Device time به دستگاه ارسال شود.

با آرزوی توفیق روز افزون